

Λ Ε Ϊ Σ Μ Α Ν Ι Α Σ Η

Η λείσμανίαση προκαλείται από το παράσιτο *Leishmania*. Στην Ελλάδα συναντούμε δυο μορφές της νόσου, τη σπλαχνική και σπανιότερα τη δερματική. Η σπλαχνική μορφή, γνωστή παγκοσμίως σαν "καλά-αζάρ", απαντάται σχεδόν σε όλα τα διαμερίσματα της χώρας και προσβάλλει κυρίως παιδιά μικρής ηλικίας. Το παράσιτο μεταδίδεται από το σκύλο στον άνθρωπο ή σε άλλο σκύλο από σκνίπες που ονομάζονται φλεβοτόμοι. Οι φλεβοτόμοι δραστηριοποιούνται όταν ο καιρός είναι ζεστός (συνήθως από Μάιο έως Οκτώβριο, ανάλογα με τη γεωγραφική περιοχή) και τσιμπούν ανθρώπους λίγο πριν τη δύση έως λίγο μετά την ανατολή του ηλίου.



Σπλαχνική λείσμανίαση (kala-azar)



Η σκνίπα Φλεβοτόμος-που μεταφέρει το παράσιτο *Leishmania*



Πολύ προχωρημένη μορφή λείσμανίασης σε σκύλο (απίσχυση, δερματικές αλλοιώσεις)



Ονυχογρύπωση (υπέμετρη αύξηση των νυχιών σε σκύλο με λείσμανίαση)



Δερματική λείσμανίαση

ΜΕΤΑΔΟΣΗ ΤΗΣ ΛΕΙΣΜΑΝΙΑΣΗΣ



Φλεβοτόμος σαν ενδιάμεσος φορέας του παρασίτου



Δερματικές αλλοιώσεις σε περιοχές του δέρματος που προτιμούνται περισσότερο από τους φλεβοτόμους



Οι φλεβοτόμοι (σκνίπες), μολύνονται όταν τρέφονται με αίμα από μολυσμένα ζώα ή ανθρώπους και μεταφέρουν την ασθένεια σε υγιείς ανθρώπους και ζώα. Η μόλυνση του σκύλου γίνεται από ζωόφιλες ενώ του ανθρώπου από ανθρωπόφιλες. Στη χώρα μας δεν υπάρχουν ζωοανθρωπόφιλα είδη σκνιπιών.

Το ποσοστό των μολυσμένων σκυλιών στην Ελλάδα ανέρχεται στο 0.74-22.5% του συνολικού πληθυσμού (ανάλογα με την περιοχή – Νομός, Δήμος, Κοινότητα).

Στους ανθρώπους το ποσοστό μόλυνσης ανέρχεται σε 1-6%. Ένας μεγάλος αριθμός ενηλίκων μολύνονται το παράσιτο χωρίς να παρουσιάσουν κανένα σύμπτωμα της νόσου. Ως εκ τούτου δεν είναι δυνατόν να υπολογίσουμε την συνολική μόλυνση στους ανθρώπους.

Πάντως είναι γεγονός ότι οι φλεβοτόμοι δεν μπαίνουν στο σπίτι ιδίως αν μπορούν να βρουν αίμα από σκύλο ή άλλα οικιακά ζώα γύρω από το σπίτι.

ΤΑ ΣΥΜΠΤΩΜΑΤΑ ΤΗΣ ΛΕΙΣΜΑΝΙΑΣΗΣ ΣΤΟΝ ΑΝΘΡΩΠΟ

ΚΑΙ ΣΤΟ ΣΚΥΛΟ

ΠΙΘΑΝΑ ΣΥΜΠΤΩΜΑΤΑ ΣΤΟΝ ΑΝΘΡΩΠΟ

ΣΠΛΑΧΝΙΚΗ ΜΟΡΦΗ

Σε μερικές εβδομάδες έως και ένα χρόνο μετά τη μόλυνση παρατηρούνται μερικά από τα παρακάτω συμπτώματα: ακανόνιστος πυρετός, απώλεια βάρους, διόγκωση του σπλήνα, διόγκωση του ήπατος, λεμφαδενοπάθεια, εξασθένηση των δυνάμεων, δυσφορία, διάρροια, βήχας, νυχτερινή εφίδρωση, οίδημα και γκριζος αποχρωματισμός του δέρματος, τριχόπτωση, αιμορραγία ούλων και ρινικών βλεννογόνων.

ΔΕΡΜΑΤΙΚΗ ΜΟΡΦΗ

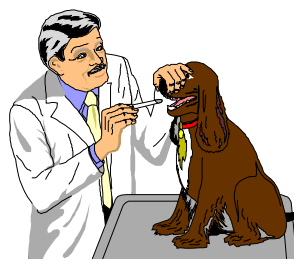
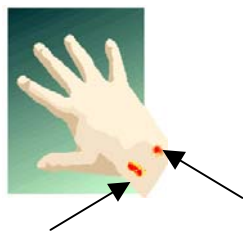
Τα συμπτώματα της δερματικής μορφής εμφανίζονται σε 15 ημέρες έως 2 μήνες περίπου μετά από τη μόλυνση και εξαρτώνται άμεσα απ' την εντόπιση και τον αριθμό των δερματικών αλλοιώσεων (έλκη).

ΑΝ ΑΝΤΙΛΗΦΘΕΙΤΕ ΚΑΠΟΙΟ ΑΠΟ ΤΑ ΠΑΡΑΠΑΝΩ ΣΥΜΠΤΩΜΑΤΑ ΠΡΕΠΕΙ ΝΑ ΕΠΙΣΚΕΦΘΕΙΤΕ ΑΜΕΣΩΣ ΤΟΝ ΓΙΑΤΡΟ ΣΑΣ

ΠΙΘΑΝΑ ΣΥΜΠΤΩΜΑΤΑ ΣΤΟ ΣΚΥΛΟ

Σε 1 μήνα έως και 7 χρόνια μετά τη μόλυνση παρατηρούνται μερικά από τα παρακάτω συμπτώματα: πυρετός, διόγκωση του ήπατος, διόγκωση του σπλήνα, λεμφαδενίτιδα, μυοπάθεια, νεφροπάθεια, ρινορραγία, υπέρμετρη αύξηση των νυχιών (ονυχογρύπωση), απίσχναση, αναιμία, δερματικές αλλοιώσεις (όπως τριχόπτωση, οζίδια, έλκη στ' αφτιά, βλέφαρα, αγκώνες κλπ). Συχνά παρατηρείται χρόνια επιπεφυκίτιδα, βλεφαρίτιδα και απόπτωση του τριχώματος γύρω απ' τα μάτια.

ΑΝ ΑΝΤΙΛΗΦΘΕΙΤΕ ΚΑΠΟΙΑ ΑΠΟ ΤΑ ΠΑΡΑΠΑΝΩ ΣΥΜΠΤΩΜΑΤΑ ΣΤΟ ΣΚΥΛΙ ΣΑΣ ΠΡΕΠΕΙ ΝΑ ΕΠΙΣΚΕΦΘΕΙΤΕ ΑΜΕΣΩΣ ΤΟΝ ΚΤΗΝΙΑΤΡΟ



ΣΥΜΒΟΥΛΕΣ ΓΙΑ ΤΗΝ ΠΡΟΣΤΑΣΙΑ ΤΗΣ ΥΓΕΙΑΣ ΑΠΟ ΤΗ ΛΕΪΣΜΑΝΙΑΣΗ



ΨΕΚΑΣΜΟΙ ΜΕ ΕΝΤΟΜΟΚΤΟΝΑ

Η καταπολέμηση των φλεβοτόμων σε επίπεδο Δήμου ή Κοινότητας μπορεί να γίνει με τοπικό ψεκάσμο των πιθανών καταφυγίων τους με εντομοκτόνα. (Πιθανά καταφύγια των εντόμων αυτών είναι τα σκουπίδια, οι φωλιές των τρωκτικών, τα εσωτερικά τοιχώματα των πηγαδιών, οι τοίχοι παλιών ή εγκαταλελειμμένων κτιρίων και γενικότερα όπου υπάρχουν ρωγμές, σκιά και υγρασία που είναι δυνατόν να φιλοξενούν τους φλεβοτόμους κατά τη διάρκεια της ημέρας). Το μέτρο αυτό μπορεί να εφαρμοσθεί μόνο σε εξαιρετικές περιπτώσεις γιατί είναι πολυδάπανο, συχνά αναποτελεσματικό αλλά και επικίνδυνο για το περιβάλλον, τους ανθρώπους και τα ζώα, διότι πρέπει να ψεκαστούν μεγάλες εκτάσεις μέσα και γύρω από τις κατοικημένες περιοχές .

ΣΥΡΜΑΤΙΝΑ ΠΛΕΓΜΑΤΑ-ΚΟΥΝΟΥΠΙΕΡΕΣ

- Σε περιοχές όπου υπάρχουν φλεβοτόμοι είναι καλό να τοποθετούνται πολύ ψιλά συρμάτινα πλέγματα στα παράθυρα (15 τρύπες ανά γραμμικό εκατοστό).
- Όσοι κοιμούνται στο ύπαιθρο μπορούν να χρησιμοποιούν ειδικές κουνουπιέρες με τρύπες μικρότερη διαμέτρου από τις συνηθισμένες, εμπλουτισμένες με κατάλληλα εντομοκτόνα (πυρεθροειδή).
- Όσοι εργάζονται στο ύπαιθρο μετά τη δύση του ηλίου πρέπει να φορούν μακριά παντελόνια, πουκάμισα, κάλτσες και να καλύπτουν με εντομοαπωθητικά τα μέρη του σώματος που μένουν ακάλυπτα.



ΠΡΟΣΤΑΣΙΑ ΤΩΝ ΣΚΥΛΙΩΝ

- Τα σπίτια των σκυλιών να ψεκάζονται τακτικά με εντομοκτόνα από τα μέσα της άνοιξης μέχρι τα μέσα του φθινοπώρου (και όσο είναι ζεστός ο καιρός).
- Τα ζώα πρέπει να προστατεύονται από τις σκνίπες με κατάλληλα εντομοαπωθητικά σκευάσματα (ιδίως το καλοκαίρι).

ΕΤΗΣΙΑ ΚΤΗΝΙΑΤΡΙΚΗ ΕΞΕΤΑΣΗ ΤΩΝ ΣΚΥΛΩΝ

Τα σκυλιά πρέπει να εξετάζονται για λεισμανίαση, το λιγότερο, μια φορά το χρόνο έστω και αν φαίνονται απόλυτα υγιή.

Προς το παρόν δεν έχει βρεθεί εμβόλιο κατά της λεισμανίασης, αλλά πολλοί ιδιώτες κτηνίατροι χορηγούν θεραπεία στα μολυσμένα σκυλιά περιορίζοντας έτσι, ή εξαφανίζοντας τα συμπτώματα. Όμως, δεν έχει ακόμα αποκλειστεί η πιθανότητα μετάδοσης της ασθένειας από σκυλιά που έχουν υποστεί θεραπεία. Αντίθετα, πιστεύεται ότι η χρησιμοποίηση σε σκυλιά, φαρμάκων που χρησιμοποιούνται για την καταπολέμηση της ασθένειας στους ανθρώπους, επιτρέπει την ανάπτυξη στελεχών του παρασίτου ανθεκτικών στα φάρμακα αυτά. Έτσι, άνθρωποι που μολύνονται με τα νέα, ανθεκτικά στελέχη δεν είναι εύκολο να θεραπευτούν με τα υπάρχοντα φάρμακα.

